

Symbol projektu:
821.25

Symbol opracowania:
PAB

Tom:

1. Nazwa elementu projektu budowlanego:

Projekt architektoniczno - budowlany

2. Informacje dotyczące zamierzenia budowlanego

a. Nazwa zamierzenia budowlanego:

Budowa zjeżdżalni wodnej wraz z przebudową części pomieszczeń na II piętrze budynku Parku Wodnego

b. Adres i kategoria obiektu budowlanego:

ul. Obwodnica 8, 42-600 Tarnowskie Góry

Kategoria obiektu: V

c. Identyfikatory działek ewidencyjnych, na których obiekt budowlany jest usytuowany:

Jednostka ewidencyjna: 241304_1 Tarnowskie Góry

Numer obrębu ewidencyjnego 0004

Numerы działek ewidencyjnych: 1125/35

d. Imię i nazwisko lub nazwa inwestora oraz jego adres:

Tarnogórski Ośrodek Sportu i Rekreacji sp. z o.o.

ul. Obwodnica 8, 42-600 Tarnowskie Góry

Nazwa i adres jednostki projektowania:

3. Data opracowania oraz imię, nazwisko, specjalność, numer uprawnień budowlanych osoby posiadającej uprawnienia budowlane do projektowania w odpowiedniej specjalności, która opracowała daną część projektu budowlanego, wraz z określeniem zakresu sporządzonego przez nią opracowania

Imię i nazwisko	Specjalność	Numer uprawnień	Zakres sporządzanego opracowania	Data	Podpis
mgr inż. arch. Grzegorz Makowski	Architektura	10/PKOKK/2012	Architektura, projektant	25.06.2025 r.	
mgr inż. arch. Marzena Pakuła	Architektura	KL-233/93	Architektura, sprawdzający	25.06.2025 r.	
mgr inż. Andrzej Pasternak	Konstrukcja	KL-110/97	Opracował	25.06.2025 r.	

Spis treści

Zawartość części opisowej

1. Rodzaj i kategoria obiektu budowlanego będącego przedmiotem zamierzenia budowlanego	4
2. Zamierzony sposób użytkowania oraz program użytkowy obiektu budowlanego	4
3. Układ przestrzenny oraz forma architektoniczna obiektu budowlanego, w tym jego wygląd zewnętrzny, uwzględniający charakterystyczne wyroby wykończeniowe i kolorystykę elewacji, a także sposób jego dostosowania do warunków wynikających z wymaganych przepisami szczególnymi pozwoleń, uzgodnień lub opinii innych organów, o których mowa w art. 32 ust.1 ustawy, oraz uchwały o lokalizacji inwestycji mieszkaniowej lub inwestycji towarzyszących	4
3.1. Charakterystyczne wyroby wykończeniowe i kolorystyka elewacji	4
4. Charakterystyczne parametry obiektu budowlanego	5
4.1. Kubatura	5
4.2. Zestawienie powierzchni	5
4.3. Wysokość, długość, szerokość	5
4.4. Liczba kondygnacji	5
5. Opinia geotechniczna oraz informacja o sposobie posadowienia obiektu budowlanego	5
6. W przypadku zamierzenia budowlanego dotyczącego budynku – liczbę lokali mieszkalnych i użytkowych	6
7. W przypadku zamierzenia budowlanego dotyczącego budynku mieszkalnego wielorodzinnego – liczbę lokali mieszkalnych dostępnych dla osób niepełnosprawnych, o których mowa w art.1 Konwencji o prawach osób niepełnosprawnych, sporządzonej w Nowym Jorku dnia 13 grudnia 2006r. (Dz.U. z 2012 r. poz.1169 oraz z 2018 r. poz. 1217), w tym osób starszych	6
8. Opis zapewnienia niezbędnych warunków do korzystania z obiektów użyteczności publicznej i mieszkaniowego budownictwa wielorodzinnego przez osoby niepełnosprawne, o których mowa w art.1 Konwencji o prawach osób niepełnosprawnych, sporządzonej w Nowym Jorku dnia 13 grudnia 2006 r., w tym osoby starsze	6
9. Parametry techniczne obiektu budowlanego charakteryzujące wpływ obiektu budowlanego na środowisko i jego wykorzystywanie oraz na zdrowie ludzi i obiekty sąsiednie	6
9.1. Zapotrzebowanie i jakość wody oraz ilości i sposobu odprowadzenia ścieków oraz wód opadowych	6
9.2. Emisja zanieczyszczeń gazowych, w tym zapachów, pyłowych i płynnych, z podaniem ich rodzaju, ilości i zasięgu rozprzestrzeniania się	6
9.3. Rodzaj i ilość wytwarzanych odpadów	6
9.4. Właściwości akustyczne oraz emisja drgań, a także promieniowania, w szczególności jonizującego, pola elektromagnetycznego i innych zakłóceń, z podaniem odpowiednich parametrów tych czynników i zasięgu ich rozprzestrzeniania się	7
9.5. Wpływ obiektu budowlanego na istniejący drzewostan, powierzchnię ziemi, w tym glebę, wody powierzchniowe i podziemne	7
10. Analiza technicznych, środowiskowych i ekonomicznych możliwości realizacji wysoce wydajnych systemów alternatywnych zaopatrzenia w energię i ciepło, w tym zdecentralizowanych systemów dostawy energii opartych na energii ze źródeł odnawialnych, kogenerację, ogrzewanie lub chłodzenie lokalne lub blokowe, w szczególności gdy opiera się całkowicie lub częściowo na energii z odnawialnych źródeł energii, o których mowa w art.2 pkt. 22 ustawy z dnia 20 lutego 2015 r. o odnawialnych źródłach energii.	7
11. Analiza technicznych i ekonomicznych możliwości wykorzystania urządzeń, które automatycznie regulują temperaturę oddzielnie w poszczególnych pomieszczeniach lub w wyznaczonej strefie ogrzewanej.	7
12. Informacja o zasadniczych elementach wyposażenia budowlano – instalacyjnego, zapewniających użytkowanie obiektu budowlanego zgodnie z przeznaczeniem	7
13. Dane dotyczące warunków ochrony przeciwpożarowej, stosownie do zakresu projektu	8
13.1. Informacja o powierzchni wewnętrznej, wysokości i liczbie kondygnacji	8
13.2. Charakterystyka zagrożenia pożarowego, w tym informacje o parametrach pożarowych materiałów niebezpiecznych pożarowo oraz zagrożeniach wynikających z procesów technologicznych, a także w zależności od potrzeb – charakterystykę pożarów przyjętych do celów projektowych	8
13.3. Informacje o klasyfikacji pożarowej z uwagi na przeznaczenia i sposób użytkowania	8
13.4. Informacja o kategorii zagrożenia ludzi oraz przewidywanej liczbie osób na każdej kondygnacji, a także w pomieszczeniach, których drzwi ewakuacyjne powinny otwierać się na zewnątrz pomieszczeń	8
13.5. Informacje o podziale na strefy pożarowe	8
13.6. Maksymalna gęstość obciążenia ogniowego poszczególnych stref pożarowych PM wraz z warunkami przyjętymi do jej określenia	8

13.7. Informacje o klasie odporności pożarowej oraz odporności ogniowej i stopniu rozprzestrzeniania ognia przez elementy budowlane.....	8
13.8. Informacja o występowaniu materiałów wybuchowych oraz zagrożenia wybuchem, w tym pomieszczeń zagrożonych wybuchem	9
13.9. Informacja o warunkach i strategii ewakuacji ludzi lub ich uratowania w inny sposób, uwzględniające liczbę i stan sprawności osób przebywających w obiekcie.....	9

Załączniki:

1. Oświadczenie projektanta o sporządzeniu projektu zgodnie z obowiązującymi przepisami.
2. Kopie uprawnień i zaświadczeń o przynależności do Izby samorządu budowlanego projektanta i sprawdzającego

Część graficzna

Nr. rys	Treść rysunku
PAB.01	Rzut fundamentów
PAB.02	Rzut parteru
PAB.03	Rzut I piętra
PAB.04	Rzut II piętra (poziom +8,52)

1. Rodzaj i kategoria obiektu budowlanego będącego przedmiotem zamierzenia budowlanego

Przedmiotem zamierzenia budowlanego jest budowa zjeżdżalni wodnej będącej funkcjonalnie związanej z istniejącym Parkiem Wodnym. Zjeżdżalnia zlokalizowana jest na zewnątrz istniejącego budynku. Lokalizacja startu i lądowiska przewidziana jest wewnątrz budynku. Inwestycja przewidziana jest do realizacji w Tarnowskich Górach na terenie działki nr ewid. 1125/35 i została zakwalifikowana do Kategorii V – obiekty sportu i rekreacji, jak: stadiony, amfiteatry, skocznie i wyciągi narciarskie, kolejki linowe, odkryte baseny, zjeżdżalnie.

2. Zamierzony sposób użytkowania oraz program użytkowy obiektu budowlanego

Planowany obiekt będzie użytkowany w celach rekreacyjnych jako zjeżdżalnia wodna. Projektowane zamierzenie nie ingeruje w główną funkcję i program użytkowania budynku Parku Wodnego, zwiększona zostanie ilość atrakcji wodnych o dodatkową zjeżdżalnię wodną. Jedyna ingerencja w elementy budynku występuje na II piętrze. Likwidowane jest pomieszczenie magazynowe (pom.3.4), oraz zmniejszone pomieszczenie techniczne – wentylatornia (pom.3.3), w wyniku czego zostanie powiększone pomieszczenie 3.1 – platforma startowa

3. Układ przestrzenny oraz forma architektoniczna obiektu budowlanego, w tym jego wygląd zewnętrzny, uwzględniający charakterystyczne wyroby wykończeniowe i kolorystykę elewacji, a także sposób jego dostosowania do warunków wynikających z wymaganych przepisami szczególnymi pozwoleń, uzgodnień lub opinii innych organów, o których mowa w art. 32 ust.1 ustawy, oraz uchwały o lokalizacji inwestycji mieszkaniowej lub inwestycji towarzyszących

Projektowany obiekt budowlany ma formę rury ukształtowanej przestrzennie wzdłuż krzywych spiralnych w formie okręgów i łuków, oparcie rury zaprojektowane jest na stalowych słupach. Obiekt zlokalizowany jest od strony zachodniej istniejącego Parku Wodnego. Układ przestrzenny istniejącego budynku Parku Wodnego nie ulegnie zmianie.

3.1. Charakterystyczne wyroby wykończeniowe i kolorystyka elewacji

Rura (ślizg) zjeżdżalni wykonana jest z laminatu poliestrowego, który jest gładkim materiałem, o jednolitej kolorystycznie powierzchni.

Laminat

Laminat jest to poliestrowa żywica zbrojona włóknem szklanym, barwiona w całej swojej masie. Rura zjeżdżalni wykonana jest z elementów zakończonych kołnierzami, które łączone

są ze sobą śrubami, oraz uszczelniane uszczelkami. Laminat zaprojektowano w kolorze niebieskim (RAL 5012)

Stal

Konstrukcja wsporcza zaprojektowana jest z elementów stalowych, słupów, wieszaków, podpór. Wykończenie w kolorze szarym (RAL 7010)

Zabezpieczenia

Ślizg zjeżdżalni wykonany jest z materiału odpornego na oddziaływanie środowiska atmosferycznego i nie jest dodatkowo zabezpieczany.

Konstrukcja stalowa zabezpieczona jest poprzez ocynkowanie ogniowe, dodatkowo malowana.

Elewacje

Na elewacje obiektu składają się ślizg i elementy stalowe konstrukcji wsporczej, ich wzajemne ułożenie i lokalizacja względem istniejącego budynku wynika z przebiegu ślizgu i jest wynikiem analizy wynikającej bezpośrednio z norm.

Brak ingerencji projektowej w elewacje istniejącego budynku.

4. Charakterystyczne parametry obiektu budowlanego

4.1. Kubatura

Projektowany obiekt nie jest zbudowany z przegród zewnętrznych, przekrycia dachowego w związku z czym nie tworzy kubatury, przestrzeni zamkniętej.

4.2. Zestawienie powierzchni

W związku z pkt. 4.1 nie możemy wydzielić powierzchni obiektu.

4.3. Wysokość, długość, szerokość

Poniżej podano parametry prostopadłościanu w który wpisany jest projektowany obiekt.

Wysokość obiektu: 13,00m

Szerokość obiektu: 19,72m

Długość obiektu: 19,60m

4.4. Liczba kondygnacji

Projektowany obiekt jest jednokondygnacyjny, między startem, a lądowiskiem nie ma przystanku pośredniego.

5. Opinia geotechniczna oraz informacja o sposobie posadowienia obiektu budowlanego

Warunki gruntowe dla projektowanego obiektu przyjęto na podstawie opracowania wykonanego przez Mdm projekt Marta Dulską: „Opinia geotechniczna określająca warunki wodne dla projektu kąpieliska przy Parku Wodnym w Tarnowskich Górach przy ul.

Obwodnica 8” opracowanej przez mgr inż. Marcin Dulski w marcu 2024r.

Pod względem geologicznym podłoże badanego terenu stanowią osady czwartorzędowe, grunty wodnolodowcowe w postaci gruntów małośpoistych, spoistych i niespoistych. Pod

pokrywają czwartorzędową występują osady starszego podłoża wieku triasowego w postaci zwietrzelin gliniastych i kamienistych wapieni przechodzących wraz z głębokością w skały. Podczas wykonywania prac wiertniczych w badanym podłożu do głębokości jego rozpoznania nie został nawiercony poziom wody gruntowej. W czasie realizacji przedmiotowej inwestycji należy zapewnić środki zabezpieczające przed rozmoczeniem lub przemarzeniem podłoża, gdyby to nastąpiło rozluźnioną warstwę gruntu należy usunąć.

6. W przypadku zamierzenia budowlanego dotyczącego budynku – liczbę lokali mieszkalnych i użytkowych

Nie dotyczy

7. W przypadku zamierzenia budowlanego dotyczącego budynku mieszkalnego wielorodzinnego – liczbę lokali mieszkalnych dostępnych dla osób niepełnosprawnych, o których mowa w art.1 Konwencji o prawach osób niepełnosprawnych, sporządzonej w Nowym Jorku dnia 13 grudnia 2006r. (Dz.U. z 2012 r. poz.1169 oraz z 2018 r. poz. 1217), w tym osób starszych

Nie dotyczy

8. Opis zapewnienia niezbędnych warunków do korzystania z obiektów użyteczności publicznej i mieszkaniowego budownictwa wielorodzinnego przez osoby niepełnosprawne, o których mowa w art.1 Konwencji o prawach osób niepełnosprawnych, sporządzonej w Nowym Jorku dnia 13 grudnia 2006 r., w tym osoby starsze

Projektowane zmierzenie nie ingeruje w główną funkcję i program budynku Parku Wodnego.

9. Parametry techniczne obiektu budowlanego charakteryzujące wpływ obiektu budowlanego na środowisko i jego wykorzystywanie oraz na zdrowie ludzi i obiekty sąsiednie

9.1. Zapotrzebowanie i jakość wody oraz ilości i sposobu odprowadzenia ścieków oraz wód opadowych

Projektowany obiekt budowlany nie wykorzystuje wody do celów spożywczych.

Obiekt do funkcjonowania wykorzystuje wodę z istniejącej instalacji wody basenowej.

9.2. Emisja zanieczyszczeń gazowych, w tym zapachów, pyłowych i płynnych, z podaniem ich rodzaju, ilości i zasięgu rozprzestrzeniania się

Obiekt nie powoduje emisji zanieczyszczeń gazowych, w tym zapachów, pyłowych i płynnych

9.3. Rodzaj i ilość wytwarzanych odpadów

Użytkowanie obiektu nie powoduje wytwarzania odpadów

9.4. Właściwości akustyczne oraz emisja drgań, a także promieniowania, w szczególności jonizującego, pola elektromagnetycznego i innych zakłóceń, z podaniem odpowiednich parametrów tych czynników i zasięgu ich rozprzestrzeniania się

Projektowany obiekt nie powoduje emisji hałasu ponad wartości dopuszczalne.

Projektowany obiekt budowlany nie powoduje wibracji, a także promieniowania, w szczególności jonizującego, pola elektromagnetycznego i innych zakłóceń.

9.5. Wpływ obiektu budowlanego na istniejący drzewostan, powierzchnię ziemi, w tym glebę, wody powierzchniowe i podziemne

Poza obszarem bezpośredniej zabudowy, obiekt budowlany nie wpływa na powierzchnię ziemi w tym glebę.

Projektowany obiekt budowlany nie posiada pokrycia, wody opadowe spływające z powierzchni ślizgu są odprowadzane na tereny zielone.

Zamierzenie budowlane swym oddziaływaniem nie obejmuje głębszych zasobów wód podziemnych.

10. Analiza technicznych, środowiskowych i ekonomicznych możliwości realizacji wysoce wydajnych systemów alternatywnych zaopatrzenia w energię i ciepło, w tym zdecentralizowanych systemów dostawy energii opartych na energii ze źródeł odnawialnych, kogenerację, ogrzewanie lub chłodzenie lokalne lub blokowe, w szczególności gdy opiera się całkowicie lub częściowo na energii z odnawialnych źródeł energii, o których mowa w art.2 pkt. 22 ustawy z dnia 20 lutego 2015 r. o odnawialnych źródłach energii.

Projektowany obiekt będzie korzystał z energii istniejącego Parku Wodnego

11. Analiza technicznych i ekonomicznych możliwości wykorzystania urządzeń, które automatycznie regulują temperaturę oddzielnie w poszczególnych pomieszczeniach lub w wyznaczonej strefie ogrzewanej.

Projektowane zamierzenia budowlane nie ingeruje w istniejące strefy ogrzewania.

12. Informacja o zasadniczych elementach wyposażenia budowlano – instalacyjnego, zapewniających użytkowanie obiektu budowlanego zgodnie z przeznaczeniem

W celu właściwego użytkowania projektowanego obiektu w istniejącym budynku Parku Wodnego należy wykonać następujące prace:

- w istniejącej rekreacyjnej niecce basenowej zamontować wannę hamowną,
- w poziomie II piętra zlikwidować pomieszczenie magazynowe (pom.3.4.)poprzez wyburzenie istniejącej ścianki działowej,

- zapewnić komunikację z istniejącej klatki schodowej od pomieszczenie z elementem startowym projektowanej zjeżdżalni poprzez wyburzenie fragmentu ścianki działowej w pom.3.1, poziom +8,52 na odcinku od słupa do istniejącej klatki schodowej,
- wykonać ściankę działową oddzielającą pomieszczenie maszynowni (pom.3.3), od projektowanego powiększenia pomieszczenia platformy startowej (pom.3.1) w tym powiększonym pomieszczeniu zaprojektowany został element startowy,
- wykonać nowe warstwy posadzkowe z ceramiki antypoślizgowej i odwodnieniem liniowym,
- wykonać podest dla posadowienia elementu startowego.

Prace te nie naruszają istniejących elementów konstrukcyjnych budynku, oraz nie zwiększają obciążenia na istniejący strop.

13. Dane dotyczące warunków ochrony przeciwpożarowej, stosownie do zakresu projektu

13.1. Informacja o powierzchni wewnętrznej, wysokości i liczbie kondygnacji

Projektowane zamierzenia budowlane nie zmienia powierzchni wewnętrznej, wysokości i liczby kondygnacji istniejącego budynku Parku Wodnego.

13.2. Charakterystyka zagrożenia pożarowego, w tym informacje o parametrach pożarowych materiałów niebezpiecznych pożarowo oraz zagrożeniach wynikających z procesów technologicznych, a także w zależności od potrzeb – charakterystykę pożarów przyjętych do celów projektowych

Projektowe zamierzenie budowlane nie zmienia charakterystyki zagrożenia pożarowego istniejącego budynku Parku Wodnego.

13.3. Informacje o klasyfikacji pożarowej z uwagi na przeznaczenia i sposób użytkowania

Projektowane zamierzenie budowlane nie zmienia klasyfikacji pożarowej istniejącego budynku.

13.4. Informacja o kategorii zagrożenia ludzi oraz przewidywanej liczbie osób na każdej kondygnacji, a także w pomieszczeniach, których drzwi ewakuacyjne powinny otwierać się na zewnątrz pomieszczeń

Projektowane zamierzenie budowlane nie zmienia kategorii zagrożenia ludzi.

13.5. Informacje o podziale na strefy pożarowe

Projektowane zamierzenie budowlane nie zmienia istniejących stref pożarowych.

13.6. Maksymalna gęstość obciążenia ogniowego poszczególnych stref pożarowych PM wraz z warunkami przyjętymi do jej określenia

Projektowane zamierzenie budowlane nie zmienia gęstości obciążenia ogniowego.

13.7. Informacje o klasie odporności pożarowej oraz odporności ogniowej i stopniu rozprzestrzeniania ognia przez elementy budowlane.

Projektowane zamierzenie budowlane nie zmienia klasy odporności pożarowej, oraz odporności ogniowej i stopnia rozprzestrzeniania ognia przez elementy budowlane.

13.8. Informacja o występowaniu materiałów wybuchowych oraz zagrożenia wybuchem, w tym pomieszczeń zagrożonych wybuchem

Projektowane zamierzenia budowlane nie wprowadza materiałów wybuchowych oraz zagrożenia wybuchem, oraz nie projektuje się pomieszczeń zagrożonych wybuchem.

13.9. Informacja o warunkach i strategii ewakuacji ludzi lub ich uratowania w inny sposób, uwzględniające liczbę i stan sprawności osób przebywających w obiekcie

Projektowane zamierzenie budowlane nie zmienia warunków i strategii ewakuacji osób przebywających w obiekcie.

13.10. Informacja o doborze urządzeń przeciwpożarowych oraz innych instalacji i urządzeń służących bezpieczeństwu pożarowemu wraz z określeniem zakresu i celu ich stosowania

Projektowane zamierzenie budowlane nie zmienia ilości urządzeń przeciwpożarowych, oraz instalacji i urządzeń służących bezpieczeństwu pożarowemu.

13.11. Informacja o przygotowaniu obiektu budowlanego do prowadzenia działań ratowniczych, w tym informacje o punktach poboru wody do celów przeciwpożarowych, zasadach służących do zasilania urządzeń gaśniczych i innych rozwiązaniach przewidzianych do tych działań oraz dźwigach dla ekip ratowniczych i prowadzących do nich dojściach

Projektowane zamierzenia budowlane nie wprowadza zmian w powyższym zakresie.

13.12. Informacje o usytuowaniu z uwagi na bezpieczeństwo pożarowe, w tym informacje o parametrach wpływających na odległości dopuszczalne

Projektowane zamierzenia budowlane nie zmienia w/w parametrów.

13.13. Informacja o rozwiązaniach zamiennych w stosunku do wymagań ochrony przeciwpożarowej zastosowanych na podstawie zgody, o której mowa w art. 6c pkt 1 lub 2 ustawy z dnia 24 sierpnia 1991 r. o ochronie przeciwpożarowej, w zakresie rozwiązań objętych projektem architektoniczno - budowlanym

Nie projektuje się rozwiązań zamiennych.

Busko-Zdrój, 25.06.2025r.

Oświadczenie projektanta o sporządzeniu projektu zgodnie z obowiązującymi przepisami i zasadami wiedzy technicznej

(Art. 34, pkt 3d ppkt 3 Ustawy z dnia 7 lipca 1994 r. Prawo budowlane Dz.U. 2022.1333 z dnia 03.08.2020r.)

Oświadczam, że projekt architektoniczno – budowlany dla inwestycji:

Nazwa zamierzenia budowlanego:

Budowa zjeżdżalni wodnej wraz z przebudową części pomieszczeń na II piętrze budynku Parku Wodnego

Adres i kategoria obiektu budowlanego:

Tarnowskie Góry**Kategoria obiektu: V**

Nazwa jednostki ewidencyjnej, nazwa i numer obrębu ewidencyjnego oraz numery działek ewidencyjnych na których obiekt jest usytuowany:

Jednostka ewidencyjna: 241304_1 Tarnowskie Góry**Numer obrębu ewidencyjnego: 0004****Numery działek ewidencyjnych: 1125/35**

jest sporządzony zgodnie z obowiązującymi przepisami i zasadami wiedzy technicznej.

Imiona, nazwiska, numer uprawnień budowlanych lub numer decyzji o nadaniu uprawnień budowlanych osób, o których mowa w art. 20 ust. 1 pkt 1a, biorących udział w opracowaniu projektu, do którego dołączone jest oświadczenie.
(Art. 34, punkt 3d, podpunkt 3e, poz.1)

Imię i nazwisko	Numer uprawnień budowlanych lub numer decyzji o nadaniu uprawnień budowlanych osób	Podpis
mgr. inż. arch. Grzegorz Makowski	10/PKOKK/2012	

Imiona, nazwiska, numer uprawnień budowlanych lub numer decyzji o nadaniu uprawnień budowlanych projektantów sprawdzających, którzy dokonali sprawdzenia projektu, do którego dołączone jest oświadczenie.
(Art. 34, punkt 3d, podpunkt 3e, poz.2)

Imię i nazwisko	Numer uprawnień budowlanych lub numer decyzji o nadaniu uprawnień budowlanych osób	Podpis
mgr. inż. arch. Marzena Pakuła	KL-233/93	



IZBA ARCHITEKTÓW
RZECZYPOSPOLITEJ POLSKIEJ

PODKARPACKA OKRĘGOWA IZBA ARCHITEKTÓW RP
OKRĘGOWA KOMISJA KWALIFIKACYJNA

Znak sprawy: PKOKK-3/11/2012

Rzeszów, dnia 30 listopada 2012 r.

DECYZJA Nr 10/PKOKK/2012

Na podstawie art. 12 ust. 1 pkt. 1, ust. 2 i 3, art. 13 ust. 1 pkt. 1 i ust. 4¹ ustawy z dnia 7 lipca 1994 r. - Prawo budowlane (tekst jednolity z 2010 r. Dz. U. Nr 243, poz. 1623 z późn. zm.), art. 11 i 24 ust. 1 pkt. 2 ustawy z dnia 15 grudnia 2000 r. o samorządach zawodowych architektów, inżynierów budownictwa oraz urbanistów (Dz. U. z 2001 r. Nr 5, poz. 42 z późn. zm.), § 11 ust. 1 pkt. 1 rozporządzenia Ministra Transportu i Budownictwa z dnia 28 kwietnia 2006 r. w sprawie samodzielnych funkcji technicznych w budownictwie (Dz. U. z 2006 r. Nr 83, poz. 578 z późn. zm.) oraz art. 104 i 107 § 1 i 4 ustawy z dnia 14 czerwca 1960 r. - Kodeks postępowania administracyjnego (tekst jednolity: Dz. U. z 2000 r. Nr 98, poz. 1071, z późn. zm.).

stwierdza się, że

Pan mgr inż. arch. Grzegorz Krzysztof MAKOWSKI

urodzony w dniu 3 grudnia 1975 roku w Busku Zdroju

**posiada odpowiednie wykształcenie techniczne i praktykę zawodową
i po zdaniu egzaminu z wynikiem pozytywnym otrzymuje**

UPRAWNIENIA BUDOWLANE

w specjalności architektonicznej do projektowania bez ograniczeń

Decyzja niniejsza jako uwzględniająca w całości żądanie strony nie wymaga uzasadnienia. Od decyzji przysługuje Panu odwołanie do Krajowej Komisji Kwalifikacyjnej Izby Architektów RP. Odwołanie wnosi się za pośrednictwem organu, który wydał decyzję tj. Okręgowej Komisji Kwalifikacyjnej Podkarpackiej Okręgowej Izby Architektów RP, w terminie 14 dni od dnia doręczenia decyzji.

1. Przewodniczący Komisji	Władysław Woźniak	
2. I wiceprzewodniczący Komisji:	Adam Kardys	
3. II wiceprzewodniczący Komisji:	Ryszard Witek	
4. Sekretarz Komisji:	Jan Bulsza	
5. Członek Komisji:	Danuta Gątorska	
6. Członek Komisji:	Grzegorz Kalita	
7. Członek Komisji:	Władysław Boczkaj	



Otrzymują:

1. Pan Grzegorz Krzysztof Makowski; 38-400 Krosno ul. Lelewela 25/3
2. a.a.

35-064 Rzeszów, ul. Rynek 8. Tel.: (0-17) 852 48 81. Tel./fax: (0-17) 853 93 51. E-mail: podkarpacka@izbaarchitektow.pl
NIP: 813-32-70-441 Regon: 017466395-00146 Konto: PKO BP I O/Rzeszów Nr 51 10204391 114972590



IZBA ARCHITEKTÓW
RZECZYPOSPOLITEJ POLSKIEJ

Świętokrzyska Okręgowa Rada Izby Architektów RP

ZAŚWIADCZENIE - ORYGINAŁ
(wypis z listy architektów)

Świętokrzyska Okręgowa Rada Izby Architektów RP zaświadcza, że:

mgr inż. arch. Grzegorz Krzysztof Makowski

posiadający kwalifikacje zawodowe do pełnienia samodzielnych funkcji technicznych w budownictwie w specjalności architektonicznej i w zakresie posiadanych uprawnień nr **10/PKOKK/2012**, jest wpisany na listę członków Świętokrzyskiej Okręgowej Izby Architektów RP pod numerem: **SW-0214**.

Członek czynny od: 16-01-2013 r.

Data i miejsce wygenerowania zaświadczenia: 16-04-2025 r. Kielce.

Zaświadczenie jest ważne do dnia: **31-10-2025 r.**

Podpisano elektronicznie w systemie informatycznym Izby Architektów RP przez:
Alicja Bojarowicz, Sekretarz Okręgowej Rady Izby Architektów RP.

Nr weryfikacyjny zaświadczenia:

SW-0214-Y1F3-5526-9E1E-A4F1

Dane zawarte w niniejszym zaświadczeniu można sprawdzić podając nr weryfikacyjny zaświadczenia w publicznym serwisie internetowym Izby Architektów: www.izbaarchitektow.pl lub kontaktując się bezpośrednio z właściwą Okręgową Izbą Architektów RP.

URZĄD WOJEWÓDZKI
w KIELCACH
Wydział Gospodarki Przestrzennej
25-955 KIELCE
tel. 457-18.219-42

Kielce, 1993 - 07 - 07

Nr ewid. K1-233/93

STWIERDZENIE PRZYGOTOWANIA ZAWODOWEGO
do pełnienia samodzielnych funkcji technicznych w budownictwie.

Na podstawie § 13 ust. 1 pkt 1, § 4 ust. 1 i 2, § 2 ust. 1 pkt 1, § 7, § 5 ust. 1 pkt 1, § 6 ust. 1, § 13 ust. 1 pkt 1 rozporządzenia Ministra Gospodarki Terenowej i Ochrony Środowiska z dnia 20 lutego 1975 r. w sprawie samodzielnych funkcji technicznych w budownictwie /Dz.U.Nr 8, poz. 46 - z późniejszymi zmianami/ stwierdza się, że

PANI PAKUŁA MARZENA
magister inżynier architekt

urodzona dnia 19 lipca 1960 r. w Kielcach
posiada przygotowanie zawodowe, upoważniające do wykonywania samodzielnej funkcji projektanta oraz kierownika budowy i robót w specjali-
ności architektonicznej.

PANI PAKUŁA MARZENA jest upoważniona do:

- 1/ sporządzania projektów w zakresie rozwiązań:
 - a/ architektonicznych wszelkich obiektów budowlanych,
 - b/ konstrukcyjno - budowlanych w zakresie obiektów budowlanych o powszechnie znanych rozwiązaniach konstrukcyjnych i schematach technicznych, z wyłączeniem fundamentów głębokich i trudniejszych konstrukcji statycznie niewyznaczalnych,
- 2/ kierowania, nadzorowania i kontrolowania budowy i robót, kierowania i kontrolowania wytwarzania konstrukcyjnych elementów budowlanych oraz oceniania i badania stanu technicznego - w zakresie objętym specjalnością architektoniczną.

Otrzymuje:
Pani Marzena Pakuła
ul. Orkana 5/31
25-547 Kielce



Z up. WOJEWODY
mgr inż. arch. Włodzisław Kowalski
1-sta Dyrektor Wydziału Gospodarki Przestrzennej
Główny Architekt Wojewódzki

w1



IZBA ARCHITEKTÓW
RZECZYPOSPOLITEJ POLSKIEJ

Świętokrzyska Okręgowa Rada Izby Architektów RP

ZAŚWIADCZENIE - ORYGINAŁ

(wypis z listy architektów)

Świętokrzyska Okręgowa Rada Izby Architektów RP zaświadcza, że:

magister inżynier architekt Marzena Pakuła

posiadająca kwalifikacje zawodowe do pełnienia samodzielnych funkcji technicznych w budownictwie w specjalności architektonicznej i w zakresie posiadanych uprawnień nr **KL-233/93**, jest wpisana na listę członków Świętokrzyskiej Okręgowej Izby Architektów RP pod numerem: **SW-0053**.

Członek czynny od: 25-02-2002 r.

Data i miejsce wygenerowania zaświadczenia: 09-01-2025 r. Kielce.

Zaświadczenie jest ważne do dnia: **31-07-2025 r.**

Podpisano elektronicznie w systemie informatycznym Izby Architektów RP przez:
Alicja Bojarowicz, Sekretarz Okręgowej Rady Izby Architektów RP.

Nr weryfikacyjny zaświadczenia:

SW-0053-BF7E-ECAY-94B2-44B8

Dane zawarte w niniejszym zaświadczeniu można sprawdzić podając nr weryfikacyjny zaświadczenia w publicznym serwisie internetowym Izby Architektów: www.izbaarchitektow.pl lub kontaktując się bezpośrednio z właściwą Okręgową Izbą Architektów RP.

Kielce, 1998 - 01 - 22

WOJEWODA KIELECKI

Nr ewid. KI - 110 / 97

DECYZJA

Na podstawie art. 12 ust. 2, art. 13 ust. 1 pkt 1 i 2, ust. 2, 3 i 4 i art. 14 ust. 1 pkt 2 ustawy z dnia 7 lipca 1994r. - Prawo budowlane (Dz.U. Nr 89, poz. 414 z późn. zmianami) oraz § 4 ust. 2, § 9 ust. 1 rozporządzenia Ministra Gospodarki Przestrzennej i Budownictwa z dnia 30 grudnia 1994r. w sprawie samodzielnych funkcji technicznych w budownictwie (Dz.U. Nr 8 poz. 38 z 1995r.)

nadaje się

magistrowi inżynierowi budownictwa ANDRZEJOWI PASTERNAKOWI
urodzonemu dnia 2 lipca 1967r. w Pińczowie

UPRAWNIENIA BUDOWLANE

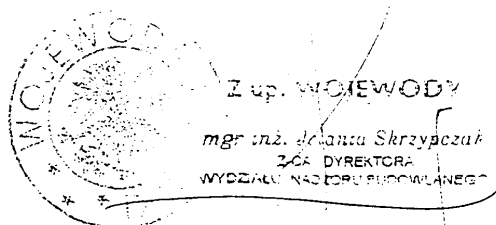
do projektowania i kierowania robotami budowlanymi bez ograniczeń
w specjalności konstrukcyjno - budowlanej.

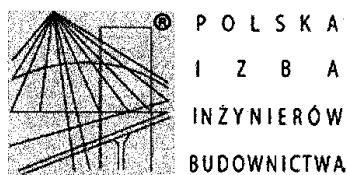
Nadane uprawnienia budowlane upoważniają również do sprawdzania projektów budowlanych, sprawowania nadzoru autorskiego, kierowania wytwarzaniem konstrukcyjnych elementów budowlanych oraz nadzoru i kontroli technicznej wytwarzania tych elementów, wykonywania nadzoru inwestorskiego, sprawowania kontroli technicznej utrzymania obiektów budowlanych - w wyżej wymienionej specjalności, a także do wykonywania państwowego nadzoru budowlanego.

Od decyzji służy prawo wniesienia odwołania do Głównego Inspektora Nadzoru Budowlanego w Warszawie, ul. Krucza 38/42 za pośrednictwem Wojewody Kieleckiego w terminie 14 dni od daty otrzymania niniejszej decyzji. Stosownie do art. 130 § 4 Kpa decyzja niniejsza podlega wykonaniu przed upływem terminu do wniesienia odwołania - jeżeli jest zgodna z żądaniem strony.

Otrzymują :

1. Pan Andrzej Pasternak
zam. Góry 150
28-412 Góry
2. Główny Inspektor Nadzoru Budowlanego
ul. Krucza 38/42
00-512 - WARSZAWA
celem wpisania do centralnego rejestru.
3. a/a





Zaświadczenie

o numerze weryfikacyjnym:

SWK-XJ9-998-MSP *

Pan Andrzej Pasternak o numerze ewidencyjnym SWK/BO/0904/01
adres zamieszkania ul. B.Prusa 15, 28-100 Busko Zdrój
jest członkiem Świętokrzyskiej Okręgowej Izby Inżynierów Budownictwa i posiada wymagane
ubezpieczenie od odpowiedzialności cywilnej.
Niniejsze zaświadczenie jest ważne od 2025-01-01 do 2025-12-31.

Zaświadczenie zostało wygenerowane elektronicznie i opatrzone bezpiecznym podpisem elektronicznym
weryfikowanym przy pomocy ważnego kwalifikowanego certyfikatu w dniu 2025-01-02 roku przez:

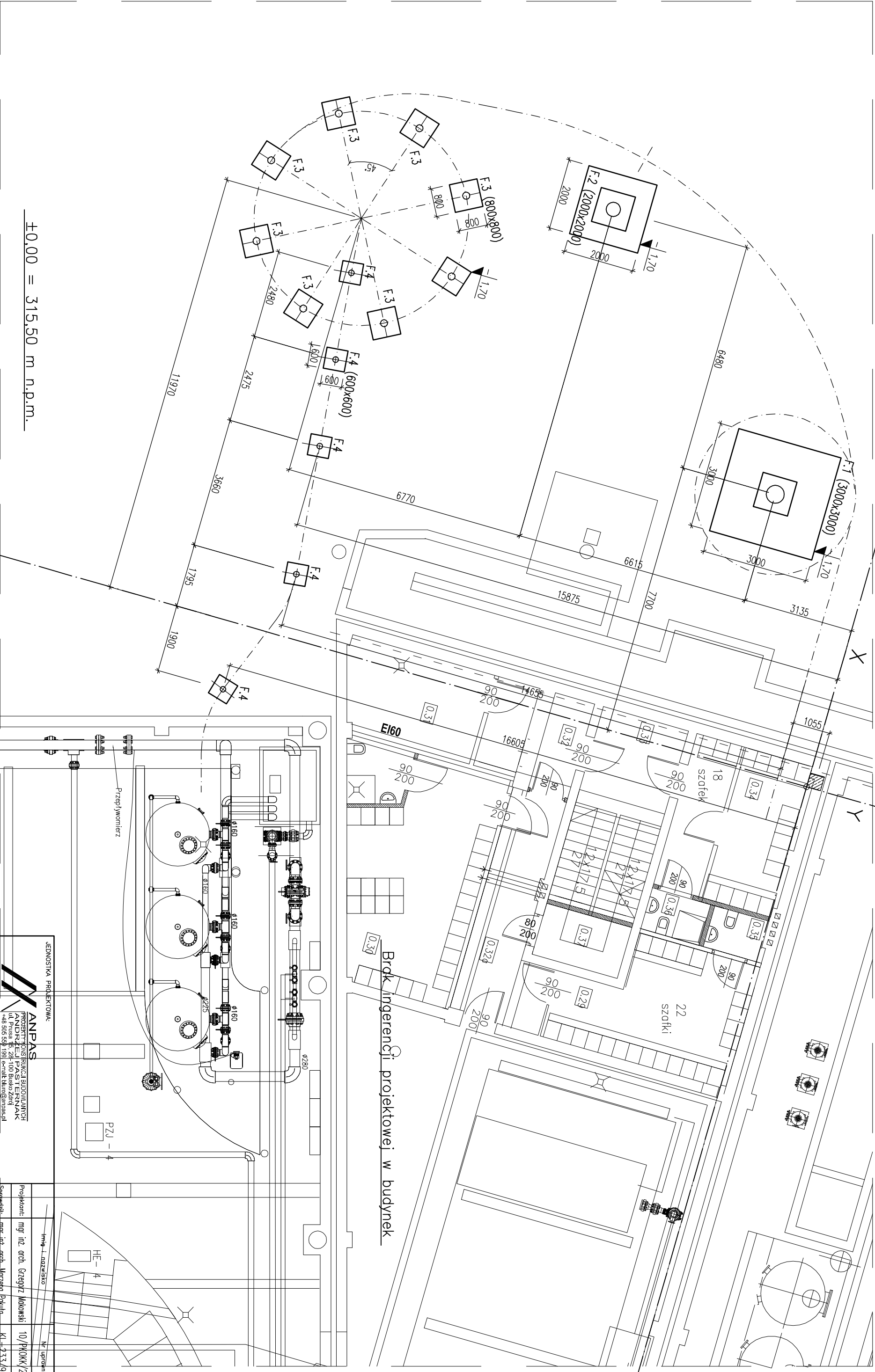
Ewa Skiba, Przewodniczący Rady Świętokrzyskiej Okręgowej Izby Inżynierów Budownictwa.

Zgodnie z art. 78¹ K.c.

- § 1. Do zachowania elektronicznej formy czynności prawnej wystarczy złożenie oświadczenia woli w postaci elektronicznej i opatrzenie go kwalifikowanym podpisem elektronicznym.
§ 2. Oświadczenie woli złożone w formie elektronicznej jest równoważne z oświadczeniem woli złożonym w formie pisemnej.

* Weryfikację poprawności danych w niniejszym zaświadczeniu można sprawdzić za pomocą numeru weryfikacyjnego zaświadczenia na stronie Polskiej Izby Inżynierów Budownictwa www.piib.org.pl lub kontaktując się z biurem właściwej Okręgowej Izby Inżynierów Budownictwa.






±0.00 = 315.50 m n.p.m.

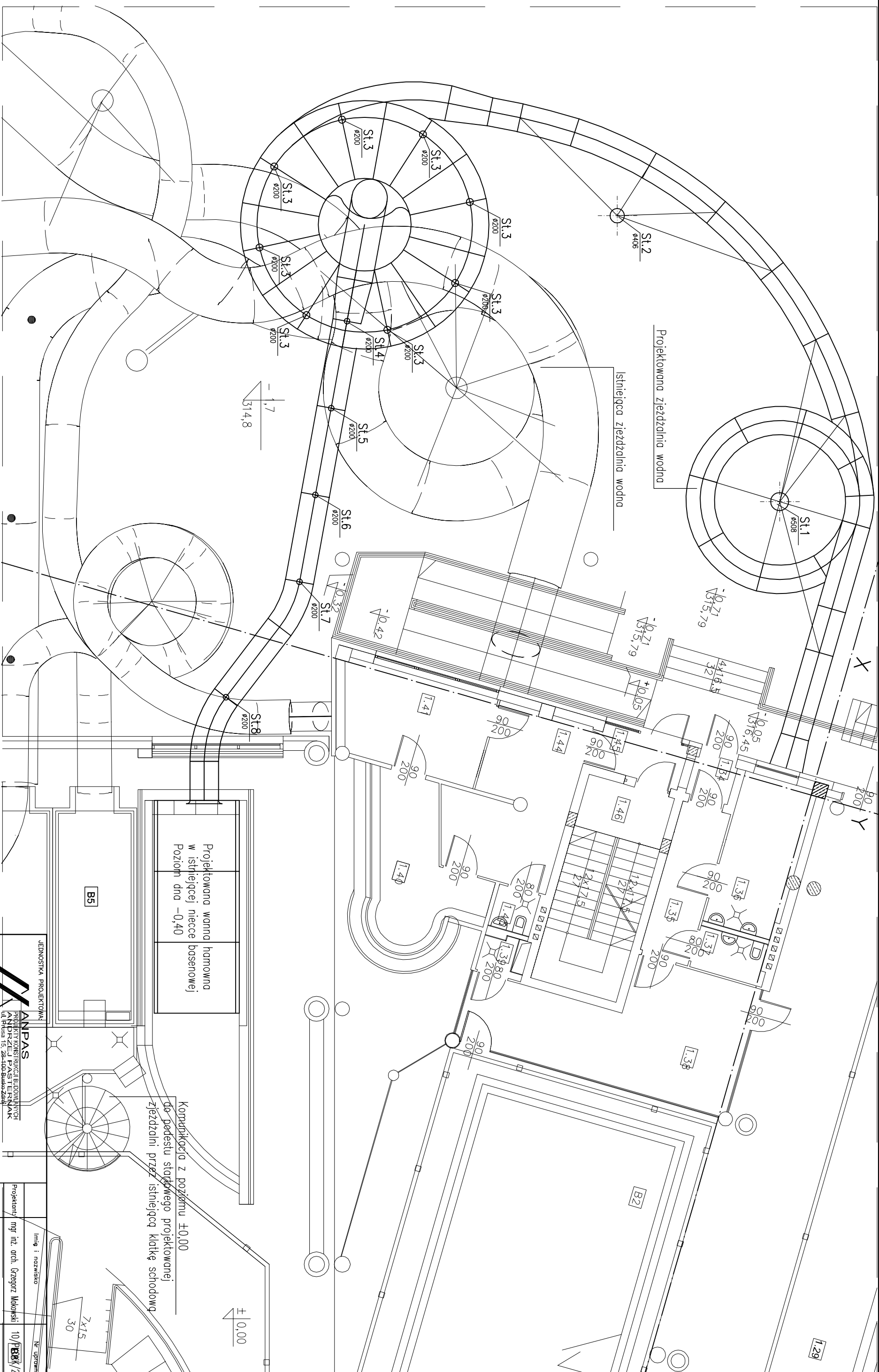
UWAGI:


1. Rozpatrywać łącznie ze wszystkimi projektami branżowymi
2. Poziom ±0,00 wg projektu branży architektonicznej
3. Wymiary w mm, o ile nie podano inaczej

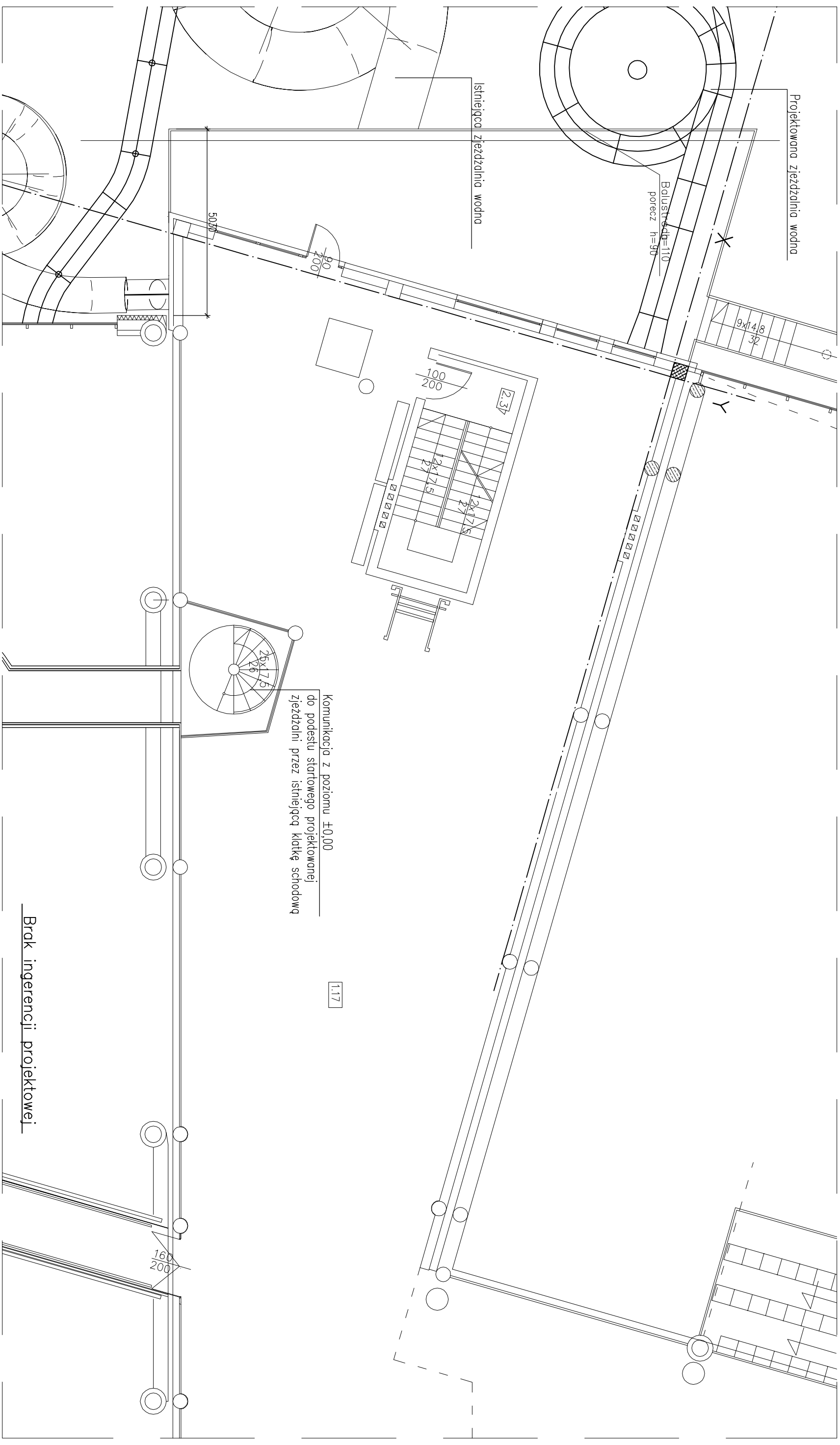
BETON – C30/37 (B37)
STAL # – A-IIIIN (Bst500)
STAL Ø – A-I (St3S)


JEDNOSTKA PROJEKTOWA		Imię i nazwisko		Podpis
 ANPAS PROJEKTOWANIE I BUDOWLANIE ANDRZEJ PASTERNAK ul. Piłsudskiego 28-100 Białystok t.48 505 555 199 e-mail: biuro@anpas.pl		Nr uprawnień		
Inwestor: Tarnowski Ośrodek Sportu i Rekreacji sp. z o.o. ul. Obwodowa 8 42-600 Tarnowskie Góry		Projektant: mgr inż. arch. Grzegorz Mikowski mgr inż. arch. Marek Pawlik		
Lokalizacja: Nr ewid. dz. 1125/35, ul. Obwodowa 8 Tarnowskie Góry		Opracował: mgr inż. Andrzej Pasternak		
Nazwa obiektu budowlanego Budowa zjeżdżalni wodnej wraz z przebudową części pomieszczeń na II piętrze budynku Parku Wodnego		Projekt Nr: 821.25		
Treść rysunku Fundamenty		Branża: Architektura		
		Nazwa elementu projektu budowlanego: Projekt architektoniczny – budowlany		
		Symbol opracowania: Słowo		
		Rysunek Nr:		
		Data: 25.06.2025		

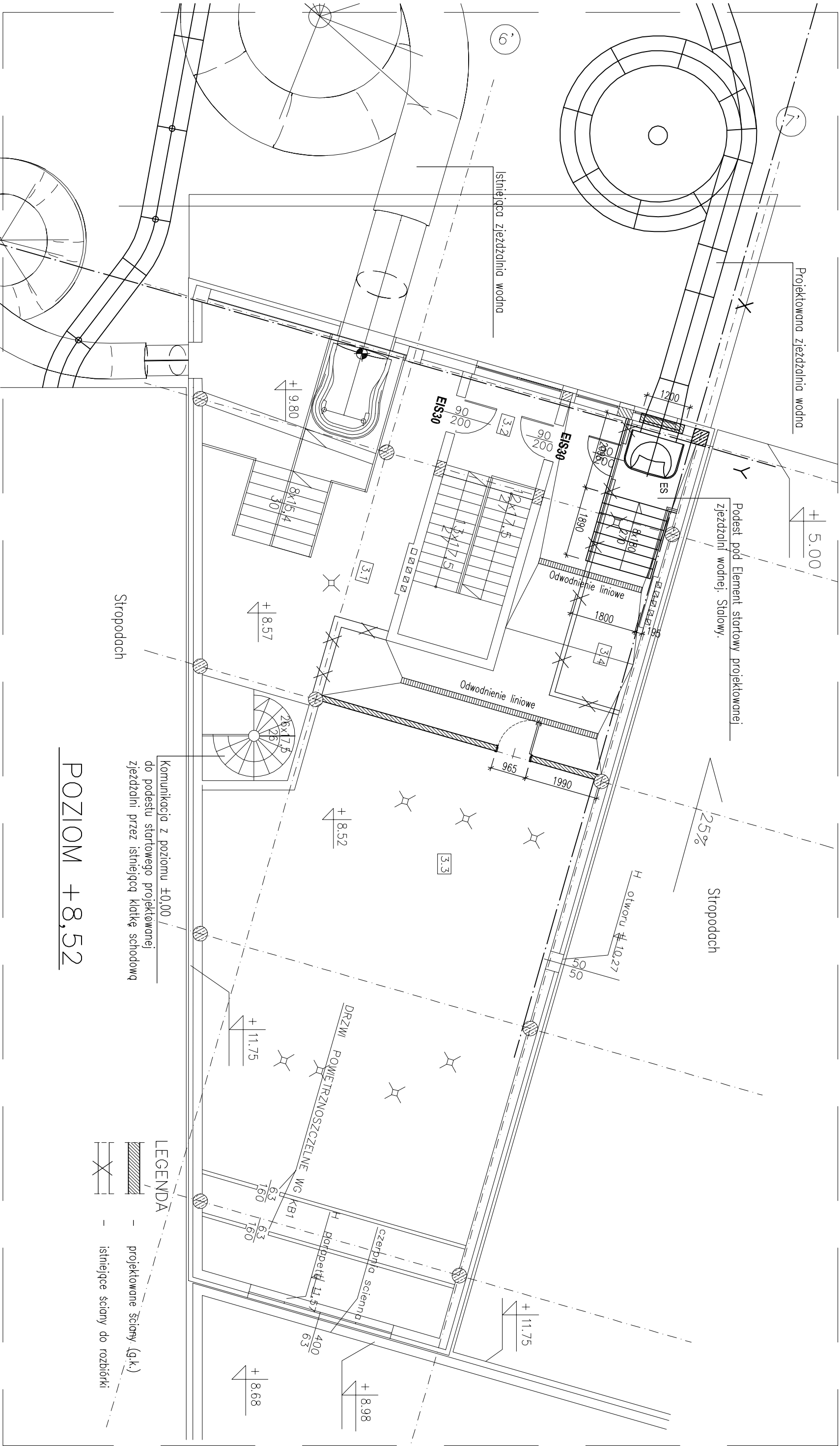
1:100 PAB.01



JEDNOSTKA PROJEKTOWA					
 ANPAS PROJEKTOWY BUREAU INŻYNIERSKICH ARCHITEKTURA I PASTELIENIA ul. Piłsudskiego 15, 28-100 Białystok +48 505 559 199 e-mail: biuro@anpas.pl					
Inwestor Tarnogórski Ośrodek Sportu i Rekreacji sp. z o.o. ul. Obwodnica 8 42-600 Tarnowskie Góry		Lokalizacja Nr ewid. dz. 1125/35, ul. Obwodnica 8 Tarnowskie Góry			
Nazwa obiektu budowanego Budowa zjeżdżalni wodnej wraz z przebudową części pomieszczeń na II piętrze budynku Parku Wodnego					
TREŚĆ RYSUNKU Rzut portieru					
		Imię i nazwisko		Nr uprawnień	
Projektant		mgr inż. arch. Grzegorz Mikowski		10/PAB/2012	
Sprawdził:		mgr inż. arch. Marzena Pakula		KL-233/93	
Opracował:		mgr inż. Andrzej Pasternak		KL-110/97	
Projekt Nr:		Branża:	Nazwa elementu projektu budowlanego:		
821.25		Architektura	Projekt architektoniczny – budowlany		
Symbol opracowania:		Skład:	Rysunek Nr:		
Data: 25.06.2025		1:100		PAB.02	



JEDYNOŚĆ PROJEKTOWA							
<div><div></div><div>ANPAS PROJEKT CONSULTING I ARCHITECTURE ANDRZEJ PASTERNAK ul. Pusca 15, 28-100 Busko Zdrój +48 905 559 199, e-mail: biuro@anpas.pl</div></div>							
Inwestor Tarnogórski Ośrodek Sportu i Rekreacji sp. z o.o. ul. Obwodnica 8 42-600 Tarnowskie Góry		Lokalizacja Nr ewid. dz. 1125/35, ul. Obwodnica 8 Tarnowskie Góry					
Nazwa obiektu budowlanego Budowa zjeżdżalni wodnej wraz z przebudową części pomieszczeń na II piętrze budynku Parku Wodnego							
TREŚĆ RYSUNKU Rzut I piętra							
Imię i nazwisko		Nr uprawnień		Podpis			
Projektant: mgr inż. arch. Grzegorz Makowski		10/PKOJK/2012					
Sprawdził: mgr inż. arch. Marzena Pokula		KL-233/93					
Opracował: mgr inż. Andrzej Pasternak		KL-110/97					
Projekt Nr: 821.25		Branża: Architektura		Nazwa elementu projektu budowlanego: Projekt architektoniczno – budowlany			
Symbol opracowania:		Skala:		Rysunek Nr:			
Data: 25.06.2025		1:100		PAB.03			



POZIOM +8,52

UWAGI:

1. Rozpatrywać łącznie ze wszystkimi projektami branżowymi
2. Poziom $\pm 0,00$ wg projektu branży architektonicznej
3. Elementy betonowe poniżej poziomu terenu izolować poprzez malowanie (warstwa podkładowa, właściwa warstwa zabezpieczająca)
4. Wymiary w mm, o ile nie podano inaczej

BETON – C20/25 (B25)
STAL # – A–IIIN (Bst500)
STAL \emptyset – A–I (St3S)

JEDNOSTKA PROJEKTOWA:		Imię i nazwisko		Nr uprawnień	Podpis
<div><div><div></div><div>ANPAS</div><div>PROJEKTOWANIE I BUDOWA</div><div>ANDRZEJ PASTERNAK</div><div>ul. Piłsa 15, 28-100 Białe Złoty</div><div>+48 505 559 199, e-mail: biuro@anpas.pl</div></div></div>		Projektant: mgr inż. arch. Grzegorz Makowski		10/PKOKK/2012	
Inwestor: Tarnogórski Ośrodek Sportu i Rekreacji sp. z o.o. ul. Obwodnica 8 42-600 Tarnowskie Góry		Sprawdził: mgr inż. arch. Marzena Pawła		KL-233/93	
Lokalizacja: Nr ewid. dz. 1125/35, ul. Obwodnica 8 Tarnowskie Góry		Opracował: mgr inż. Andrzej Pasternak		KL-110/97	
Nazwa obiektu budowlanego: Budowa jezdźni wodnej wraz z przebudową części pomieszczeń na II piętrze budynku Parku Wodnego		Projekt Nr: 821.25	Branża: Architektura	Nazwa elementu projektu budowlanego: Projekt architektoniczny – budowlany	
Tytuł rysunku: Rzut II piętra (poziom +8,52)		Symbol opracowania: Słot:		Rysunek Nr:	
Tytuł rysunku: Rzut II piętra (poziom +8,52)		Data: 25.05.2025		1:100	
				PAB.04	